

 **AES** en Panamá

INFORME DE SOSTENIBILIDAD



 **2018**



Ambiental



Económica



Social

Generación de Valor



Este documento contiene el Informe
de Responsabilidad Social **2018**

resaltando los avances y logros alcanzados. 

Ante cualquier consulta o solicitud de información adicional, debe ser enviada a los siguientes correos electrónicos:



comunicacionespanama@aes.com



Ciudad de Panamá, Business Park II, Torre V, piso 11,
Ave. La Rotonda, Costa del Este.
Apartado Postal 0816-01990



AES en Panamá pone a su disposición el presente informe en su sitio web:
<http://www.aesenpanama.com>

o ingresando al sitio web del Pacto Global
<https://www.unglobalcompact.org>



Contenido

01. Sobre este informe.	04
02. Mensaje del presidente.	05
03. Historia del mercado eléctrico nacional.	06
04. AES en Panamá aporta al crecimiento y desarrollo del país.	08
05. Principios y valores.	09
06. Afiliaciones y membresías.	11
07. Datos relevantes de AES.	12
08. Nuestros negocios.	13
09. Gobierno corporativo.	22
10. Recursos humanos.	26
11. Nuestro Grupo de Interés.	28
12. Sostenibilidad en AES.	29
13. Objetivos y Líneas Estratégicas.	31
14. Principios del Pacto Global de las Naciones Unidas.	32
15. Los 10 principios del Pacto Global de las Américas.	33
16. Objetivos de Desarrollo Sostenible de las Naciones Unidas.	34
17. Cifras generales.	35
18. Principios.	36
19. RSE en AES Colón.	46



Sobre este informe

Este informe de Responsabilidad Social, contiene información sobre el desempeño social y medioambiental dentro del marco de iniciativas, políticas, programas y proyectos que realizamos durante el año 2018.

Para completar este documento nos basamos en los 10 principios del Pacto Global de la Organización de las Naciones Unidas (ONU) referente a la defensa de los derechos humanos, derechos laborales, medio ambiente y combate contra la corrupción, del cual somos firmantes desde el 2009.

En AES en Panamá hemos adoptado 10 principios del Pacto Global, incluyéndolos en nuestra estrategias, cultura y gestión más allá de la legislación laboral vigente, reafirmando así nuestro compromiso hacia la Responsabilidad Social Empresarial y el Desarrollo Sostenible.

Adicionalmente, incluimos por tercer año los Objetivos de Desarrollo Sostenible (ODS) de la Agenda 2030 de la (ONU), que aplican a nuestras operaciones, por su perfecta convergencia y alineamiento con los 10 Principios del Pacto Global.



Mensaje del Presidente

Nuestro trabajo es un reto constante, una sinergia humana que día a día se esmera con orgullo para seguir impulsando el desarrollo energético y responsable para el país cumpliendo al pie de la letra su modelo de negocio sostenible, asequible y de calidad a nivel mundial.

Son 20 años llevando luces de desarrollo en el país, reafirmando en AES nuestra huella de Responsabilidad Social Empresarial, acciones que evolutivamente la compañía realiza no como una obligación, sino como un deber, ya que nos basamos en los 10 principios del Pacto Global de la Organización de las Naciones Unidas (ONU) referente a la defensa de los derechos humanos, laborales, medio ambiente y combate contra la corrupción.

En nuestra política laboral nos alineamos a los Objetivos de Desarrollo Sostenible de la Agenda 2030 de la ONU, que aplican a nuestras operaciones por su perfecta convergencia y alineamiento con el Pacto Global.

Para nosotros es un orgullo trabajar en reducir la intensidad de las emisiones de carbono en un 70% para el año 2030, es una meta primordial para AES, ya que conecta su visión y misión con el recurso ambiental y la humanidad a la cual nos debemos.

El 32% de la energía eléctrica que genera AES al país beneficiando a más de 700 mil usuarios finales, es una satisfacción que encamina a la empresa que invierte de manera sostenida en energías seguras y confiables.

Nos involucramos con las comunidades de Bayano, Chiriquí, Changuinola y Colón, donde AES tiene presencia con sus plantas porque somos el grupo productor de energía eléctrica más grande de la región centroamericana, que nos preocupamos por el buen uso de las fuentes hídricas, el entorno de la comunidad y la reducción de la dependencia a combustibles fósiles representando un ahorro en importación de combustibles de 2 mil millones de balboas y la reducción de emisiones por cerca de 16 millones.

Porque invertimos para generar desarrollo sostenible en el tiempo, AES mantendrá siempre su norte de cumplir con indicadores y metas concretas.

Miguel Bolinaga

Presidente de AES en Panamá

Historia del mercado eléctrico nacional

Historia del Sector en Panamá



Primera concesión
Panama Electric Light Company



Panamá American Corporation y Colón Electric & Ice Supply Company



La Compañía Panameña Fuerza y Luz asume la producción y suministro



Se crea el Instituto de Recursos Hidráulicos y Electrificación (IRHE)



El IRHE asume todas las compañías de generación y suministros



Grandes obras como Bayano (1976) La Estrella (1979) y Los Valles (1979)



La Ley 6 de 1997 divide el mercado en generación, transmisión y distribución



Generación



Transmisión



Distribución



Cliente Final

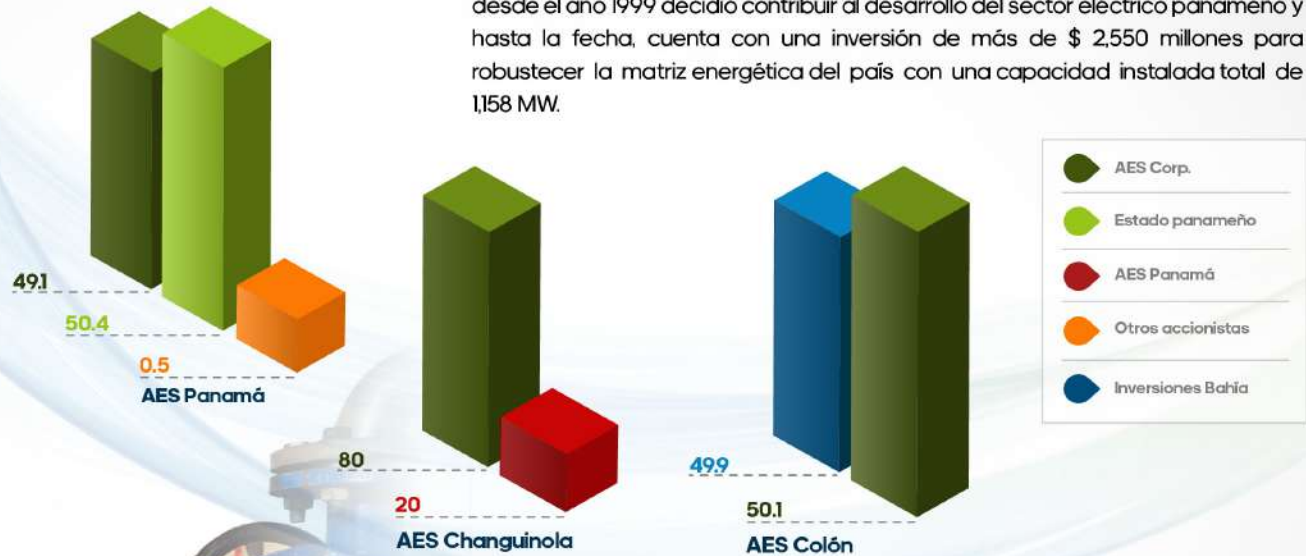
A partir de la Ley 6, la matriz energética se diversifica con nuevos proyectos.

Historia del mercado eléctrico nacional

Planta	Tecnología	Inicio de Operaciones	Capacidad Instalada (MW)
PANAM	TÉRMICO	2000	99.00
BLM CICLO COMBINADO	TÉRMICO	2000	160.00
PACORA	TÉRMICO	2003	55.35
ESTÍ	HIDRO	2003	120.00
CONCEPCIÓN	HIDRO	2008	10.00
IDV (CATIVÁ)	TÉRMICO	2008	87.00
CHANGUINOLA 1	HIDRO	2011	222.46
EL GIRAL	TÉRMICO	2009	50.28
TERMO - COLÓN	TÉRMICO	2009	150.00
MENDRE I	HIDRO	2010	19.75
EDMI	TÉRMICO	2015	72.00
TG PANAMÁ	TÉRMICO	1983 (Rebah 2007) Retiro en 2015	40.00
BAYANO	HIDRO-EMBALSE	G1 Y G2 (1976), G3 (2002)	260.00
1890 - 1997 993,54 MW con 7 proyectos		1987 - Actualidad 1865,52 MW con 47 proyectos	

AES en Panamá aporta al crecimiento y desarrollo del país

AES en Panamá es parte de AES Corporation, empresa norteamericana, que desde el año 1999 decidió contribuir al desarrollo del sector eléctrico panameño y hasta la fecha, cuenta con una inversión de más de \$ 2,550 millones para robustecer la matriz energética del país con una capacidad instalada total de 1,158 MW.



Tras nuestro inicio de operaciones en 1999, hemos generado energía limpia para el progreso del país, a precios competitivos, por medio de las operaciones de nuestros 3 negocios: AES Panamá, AES Changuinola y AES Colón, en donde invertimos de manera sostenida en energías seguras, confiables y sostenibles, a través de la generación de empleos, de nuestro compromiso con las comunidades, del cuidado del medio ambiente y del desarrollo de nuevos proyectos que posicionan a Panamá como un importante grupo productor de energía eléctrica más grande de la región centroamericana, así como la reducción de la dependencia a combustibles fósiles representando un ahorro en importación de combustibles de 2 mil millones de balboas y la reducción de emisiones por cerca de 16 millones de toneladas de CO₂.



Principios y Valores

MISIÓN

Mejorar vidas acelerando un futuro energético más seguro y sustentable.

VISIÓN

Ser la empresa líder que provee energía sostenible, confiable y asequible. Esto lo hacemos al apalancar nuestras plataformas de electricidad y el conocimiento de nuestra gente para proveer la energía y soluciones de infraestructura que nuestros clientes necesitan.



Principios y Valores



Seguridad

Siempre pondremos primero la seguridad para nuestra gente, contratista y comunidades.

Integridad

Somos honestos y confiables. La integridad está en el centro de todo lo que hacemos: como nos comportamos e interactuamos con todos nuestros grupos de interés.



Agilidad

Nos movemos con visión, velocidad y flexibilidad para adaptarnos a nuestro mundo dinámico y cambiante.



Disfrute

Trabajamos porque lo que hacemos puede ser divertido, gratificante y emocionante.



Excelencia

Nos esforzamos en ser los mejores en todo lo que hacemos y en desempeñarnos a niveles de clase mundial.

Afiliaciones y Membresías



Cámara Americana de Comercio e Industrias de Panamá



Cámara de Comercio, Industrias y Agricultura Panamá



Asociación Panameña de Ejecutivos de Empresa



SINDICATO DE INDUSTRIALES DE PANAMÁ

Sindicato de Industriales de Panamá



Sumarse
(Red de Pacto Global en Panamá)



World Energy Council



Datos Relevantes de AES

AES en Panama es un generador de energía

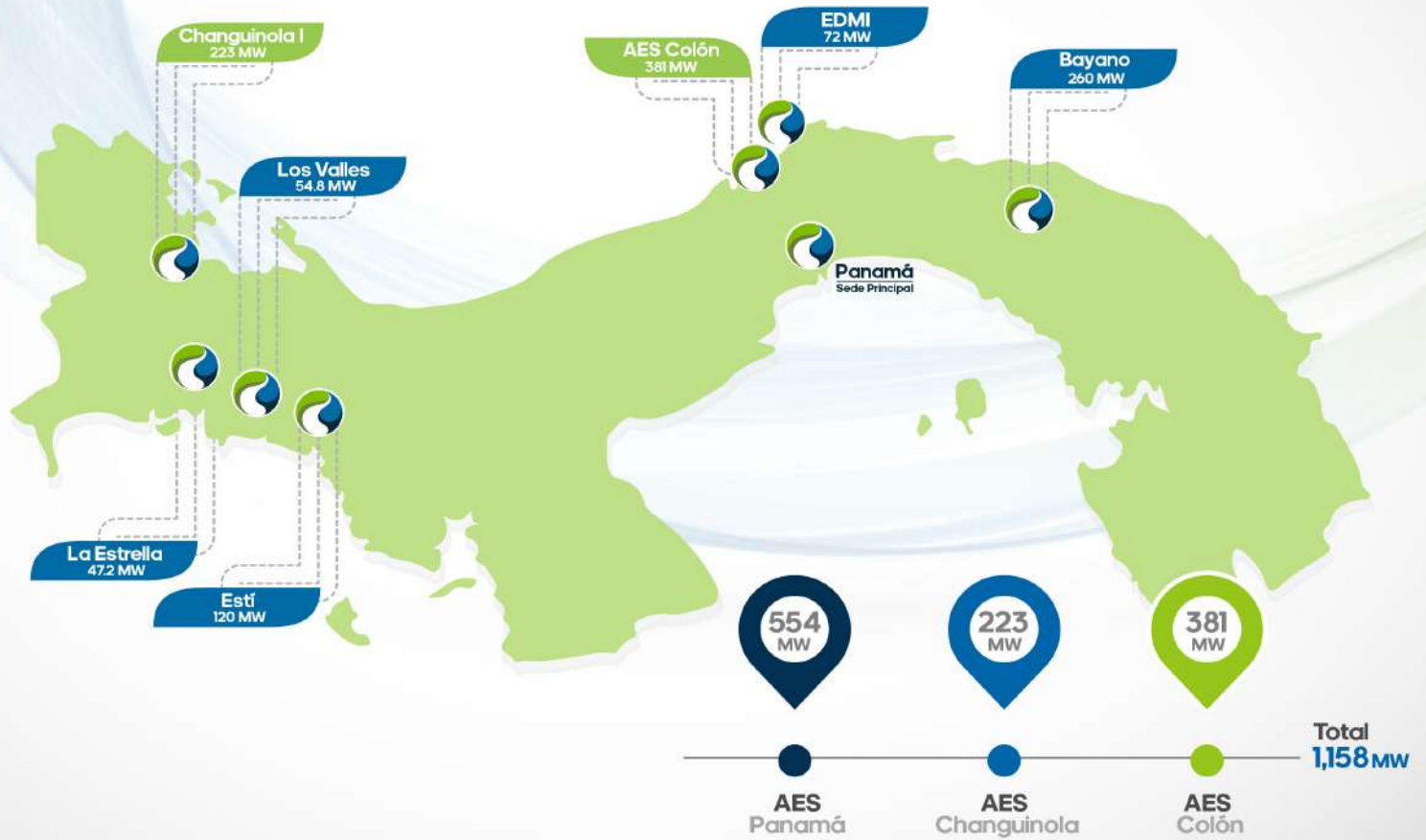


Generamos el 32% de la energía que necesita el país.

Contamos con una capacidad instalada de 1,158 MW



Nuestros Negocios



Nuestros Negocios



Ubicación

80 Km al este
de la ciudad
de Panamá



Inicio de
Operaciones

1976



Capacidad
Instalada

260 MW

AES Panamá está compuesta por:

1. Central Hidroeléctrica Ascanio Villalaz (Bayano)

Ubicada a 80 km de la ciudad de Panamá, esta planta hidroeléctrica aprovecha las aguas del río Bayano. También se conoce con el nombre de Ascanio Villalaz en honor de quien fuera director de este proyecto construido entre 1972 y 1976 por el extinto Instituto de Recursos Hidráulicos y Electrificación. Las unidades 1 y 2 iniciaron operaciones en julio y octubre de 1976, respectivamente, ambas con 75 MW de potencia.

En noviembre de 2002 inició operaciones Bayano 3, con la cual se adicionaron 86 MW como parte del plan de expansión y mejora a las centrales adquiridas por AES en Panamá. Como parte de esta iniciativa, AES también repotenció las unidades Bayano 1 y Bayano 2 a 87 MW en septiembre de 2002 y febrero de 2004, respectivamente.

1. **Planta
Bayano**



Volumen aproximado de almacenaje:	27,000 millones de metros cúbicos
Área del embalse:	350 km ² (35,000 Ha.)
Niveles operativos:	MAX: 62.05 msnm / MIN: 50.00 msnm
Nivel máximo de diseño para crecidas:	64.00 msnm

Nuestros Negocios

La energía se transmite desde la subestación Bayano por una línea de transmisión de circuito doble de 230 kv hasta las subestaciones ubicadas en Panamá. En Bayano, así como en todos nuestros negocios, hacemos un trabajo en conjunto donde incluimos las normas de seguridad dentro y fuera de la planta. Realizamos constante inducción al personal de AES Panamá, a los contratistas y subcontratistas de los riesgos a los cuales pueden estar expuestos y los controles que se deben seguir.

Siempre que hacemos trabajos, lo hacemos de la manera más segura sin impactar el medio ambiente y las comunidades. Mantenemos distintos procedimientos generales; planes de emergencia, identificación de peligros y riesgos ambientales, manejo de productos químicos, hidrocarburos, y gestión al personal de AES y contratistas.



1. **Planta Bayano**

Nuestros Negocios



Ubicación



Chiriquí
Panamá



Composición



La Estrella,
Los Valles y Estí



Inicio de
Operaciones



Los Valles y
La Estrella
(1979)
Estí (2003)



Capacidad
Instalada



La Estrella 47.2 MW
Los Valles 54.8 MW

2. Complejo Hidroeléctrico Chiriquí

El Complejo Hidroeléctrico Chiriquí está compuesto por tres centrales hidroeléctricas La Estrella, Los Valles y Estí que trabajan en forma de cascada y están conectadas por una serie de canales, tuberías, túneles y embalses.

El proceso inicia en la toma de agua del río Caldera; esta agua se utiliza para generar energía. Con las aguas turbinadas que salen de La Estrella y las aguas del río Los Valles se alimenta la planta Los Valles.

2. Plantas de Chiriquí

Planta Estí



Ubicación

Chiriquí
Panamá



Composición

La Estrella,
Los Valles y Estí



Inicio de
Operaciones

Los Valles y
La Estrella
(1979)
Estí (2003)



Capacidad
Instalada

La Estrella 47.2 MW
Los Valles 54.8 MW

Nuestros Negocios

Las aguas turbinadas que salen de Los Valles caen al río Chiriquí para posteriormente ser desviadas y conducidas hasta el embalse Barrigón, donde también llegan las aguas descargadas de la central hidroeléctrica Fortuna y aportes de quebradas. Del embalse Barrigón, el agua es conducida hasta la planta Estí y luego del proceso de generación, el agua se vierte al río Estí.

Todas las plantas están conectadas al Sistema Interconectado Nacional y lo que se genera en cada planta se coloca en la red de transmisión que corre a lo largo de todo el país; a través de las líneas de transmisión, la energía generada en un punto va al lugar de consumo donde sea requerida sin importar las distancias.

2.

Plantas de
Chiriquí

Planta Los Valles



Ubicación

Bahía de
Las Minas
(Provincia de Colón)
Panamá



Inicio de
Operaciones

2015



Capacidad
Instalada

72 MW

Nuestros Negocios

3. Estrella de Mar I

La barcaza Estrella del Mar I, ubicada en Bahía de las Minas en la provincia de Colón, inició operaciones en el año 2015. Con una capacidad instalada de 72 MW, longitud de 101 metros, 30 metros de ancho y una altura de 32 metros sobre el nivel del mar, esta barcaza asentada en un área marina y zona industrial permite un abastecimiento eficiente de combustible y transmisión de la energía producida al sistema.

Compuesta por siete motores Wartsila de 10.3 MW de potencia cada uno, cuenta con un sistema de suministro de combustible a través de una tubería conectada a la red de Refinería de Panamá hacia una barcaza de almacenamiento de combustible ubicada en un muelle de AES, a un lado de Estrella del Mar I.

La barcaza de Estrella del Mar I está conectada a la Subestación Cativá 3 de 115 KV, construida para unir esta planta al Sistema Interconectado Nacional.

3. **Estrella
de Mar I**



Ubicación

Bosque protector
Palo Seco
(Bocas del Toro)
Panamá



Capacidad
Instalada

223 MW



Inversión

US \$ 650 millones

Nuestros Negocios

También conocida como "Ñe Oguo Kri", que en lengua nāgbe significa "Río Grande", está ubicada dentro del Bosque Protector Palo Seco. La central hidroeléctrica Changuinola I aprovecha las aguas de los ríos Changuinola y Culubre. Con una capacidad instalada de 223 MW y una inversión de US \$650 millones, esta central construida a partir del año 2007 y con operaciones iniciadas en 2011, tiene como componentes principales los siguientes: la presa con una longitud de 600 metros, de los cuales 160 m de la sección curva central están configurados como un vertedero no controlado.

Así mismo, la bocatoma localizada en el estribo izquierdo de la presa, que es una estructura de concreto reforzado consistente en dos conductos principales de agua, de 6.5 mts de ancho por 10 metros de alto, equipados con rejillas y tableros de cierre. Mantiene además, un túnel de conducción en 4 tramos con una longitud total de 4,103 metros.

Changuinola I tiene una casa de máquinas que cuenta con dos unidades de generación tipo Francis de eje vertical, de 107 MW cada una. Bautizadas como Heidi y Oswald, por parte de los contratistas de Changuinola Civil Works, fueron sincronizadas con el Sistema Integrado Nacional el 5 de septiembre y 3 de octubre de 2011, declarándose la central como operativa.

Aprovechando el caudal de 14 m³/s, para una capacidad adicional de 99 MW y con un canal de descarga de 140 metros que conduce el gua turbinada desde el tubo de aspiración hasta el Río Changuinola, esta central en sus operaciones posee una Mini Hidro. La central de Changuinola I tiene además una Subestación, Patio de Distribución y línea de transmisión e interconexión.

Plantas de AES
4. Changuinola

Nuestros Negocios



Ubicación

Isla Telfers
(Provincia de Colón)
Panamá



Capacidad
Instalada

381 MW
neto



Terminal

De entrada/ Salida



Tanque

180,000 m³



Inversión

US \$ 1,150 millones

En 2016, AES inició la construcción de la primera planta de energía a base de gas natural en Panamá y Centroamérica, con una inversión de US \$ 1,150 millones, en asociación con Inversiones Bahía que posee el 49% de las acciones del proyecto.

AES Colón continuará apoyando el crecimiento de Panamá con sus 381 MW de capacidad instalada que contribuirán a diversificar la matriz energética, otorgando estabilidad al sistema con gas natural, el combustible fósil con las reservas probadas más altas del mundo.

La nueva planta de energía a base de gas natural utilizará tecnología de ciclo combinado para su eficiencia y contribución al medio ambiente. Reutiliza el calor del gas de escape de las turbinas de gas para obtener vapor, que luego será utilizado por una turbina de vapor y para ahorrar combustible en la producción de electricidad.



5. Plantas de AES
Colón

Nuestros Negocios

Esta planta de energía será un 50% más eficiente y requerirá un tercio menos de agua que las plantas convencionales. Además, el proyecto incluye la construcción de una terminal con un tanque que tiene una capacidad de almacenamiento de 180,000 metros cúbicos de gas natural licuado, suficiente para abastecer a AES Colón y a plantas de nueva generación que se construyan o conviertan para el uso de gas natural, así como para promover el desarrollo de otros usos, tales como combustible para vehículos o el abastecimiento de combustible de los buques que transitan diariamente por el Canal de Panamá. También incluye un muelle para buques de entre 3.000 m³ y 160.000 m³, una instalación de regasificación y una terminal para la carga de camiones para la distribución de GNL.

Detalles de la Planta de Generación de Energía

También incluye un tanque de almacenamiento de GNL de 180.000 m³, un muelle para buques de entre 3.000 m³ y 160.000 m³, y una terminal para distribución de GNL, a través de camiones.

A large industrial power plant under construction, featuring several tall, cylindrical towers and a complex network of pipes and scaffolding. A yellow excavator and a blue truck are visible in the foreground.

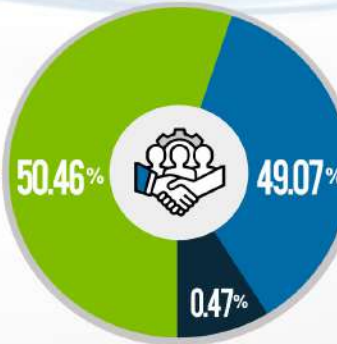
5. Plantas de AES
Colón

ESTRUCTURA DEL GOBIERNO CORPORATIVO DE AES PANAMÁ, S.R.L.

	Elegido o nombrado por:	Posición:	Fecha de nombramiento:
Juan Ignacio Rubiolo	AES Global Power Holdings B.V.	Administrador Representante Legal	Diciembre 2018
Pedro Altamiranda	Gobierno de Panamá	Administrador	Octubre 2014
Jean-Pierre Legnadier	Gobierno de Panamá	Administrador	Octubre 2014
Arminio Borgas	AES Global Power Holdings B.V.	Administrador Vicepresidente	Octubre 2014
Adviel Centeno	AES Global Power Holdings B.V.	Secretario	Octubre 2014
Kristina Lund	AES Global Power Holdings B.V.	Tesorera	Diciembre 2014
Daniel Stadelmann	AES Global Power Holdings B.V.	Administrador	Octubre 2014
Miguel Bolinaga	AES Global Power Holdings B.V.	Gerente General Representante Legal	Octubre 2014

Composición Accionaria de AES Panamá

108,347,536
cuotas República de Panamá



105,303,687
cuotas AES Global Power Holdings, B.V.
subsidiaria 100% de The AES Corporation

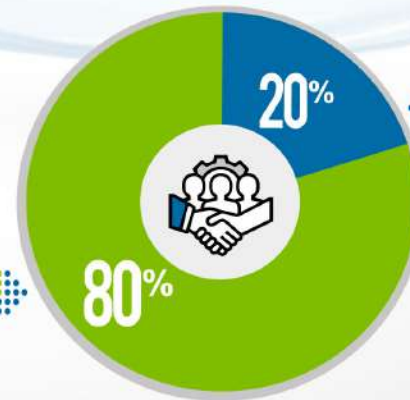
1,016,205 cuotas Socios minoritarios
de la Compañía

ESTRUCTURA DEL GOBIERNO CORPORATIVO DE AES CHANGUINOLA, S.R.L.

	Elegido o nombrado por:	Posición:	Fecha de nombramiento:
Juan Ignacio Rubiolo	AES Global Power Holdings B.V.	Administrador / Presidente Representante Legal	Diciembre 2018
Arminio Borjas	AES Global Power Holdings B.V.	Administrador Vicepresidente	Octubre 2014
Adviel Centeno	AES Global Power Holdings B.V.	Secretario	Octubre 2014
Kristina Lund	AES Global Power Holdings B.V.	Administrador Tesorera	Junio 2018
Daniel Stadelmann	AES Global Power Holdings B.V.	Administrador	Octubre 2014
Miguel Bolinaga	AES Global Power Holdings B.V.	Administrador, Representante Legal / Gerente General	Octubre 2014
Jean Pierre Legnadier	AES Panamá, S.R.L.	Administrador	Septiembre 2014

Composición Accionaria de AES Changuinola

AES Global Power Holdings, B.V. subsidiaria 100% de The AES Corporation



AES Panamá, R.R.L.

* Considerando la participación que la República de Panamá, esto le da una participación, de manera indirecta, en AES Changuinola de aproximadamente un 10%.

Estructura de Gobierno Corporativo de AES Colón

ESTRUCTURA DEL GOBIERNO CORPORATIVO DE GAS NATURAL ATLÁNTICO, S. DE R.L.

	Elegido o nombrado por:	Posición:	Fecha de nombramiento:
 Juan Ignacio Rubiolo	AES ELSTA B.V.	Administrador / Presidente Representante Legal	Marzo 2018
 Arminio Borgas	AES ELSTA B.V.	Administrador Vicepresidente	Abril 2015
 Kristina Lund	AES ELSTA B.V.	Tesorera Representante Legal	Marzo 2018
 Miguel Bolinaga	AES ELSTA B.V.	Administrador Vicepresidente Ejecutivo Representante Legal	Abril 2015
 Miguel Heras Castro	Deeplight Holding, S. de R.L.	Administrador Vicepresidente	Abril 2015
 Adviel Centeno	AES ELSTA B.V.	Secretario Suplente Vicepresidente	Abril 2015

Composición Accionaria de Gas Natural Atlántico, S. de R.L.

AES ELSTA B.V. 

50.10%



49.90%

 Deeplight Holding,
S. de R.L.

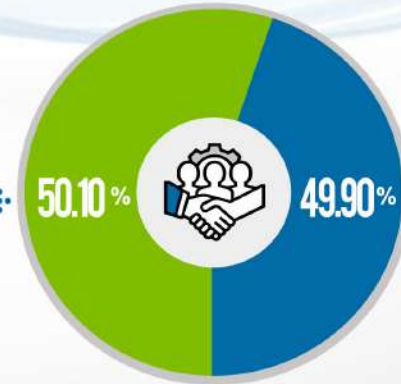
ESTRUCTURA DEL GOBIERNO CORPORATIVO DE COSTA NORTE LNG TERMINAL, S. DE R.L.

	Elegido o nombrado por:	Posición:	Fecha de nombramiento:	
 Juan Ignacio Rubiolo	AES ELSTA B.V.	Administrador / Presidente Representante Legal	Diciembre	2018
 Arminio Borgas	AES ELSTA B.V.	Administrador Vicepresidente	Octubre	2014
 Kristina Lund	AES ELSTA B.V.	Administrador / Tesorera Suplente Miguel Bolinaga	Octubre	2014
 Miguel Bolinaga	AES ELSTA B.V.	Administrador Vicepresidente Ejecutivo Representante Legal	Junio	2018
 Miguel Heras Castro	Deeplight Holding, S. de R.L.	Administrador	Octubre	2014
 Adviel Centeno	AES ELSTA B.V.	Administrador / Secretario Suplente Arminio Borjas	Septiembre	2014

Composición Accionaria de Costa Norte LNG Terminal, S. de R.L.

AES ELSTA B.V.

50.10%



49.90%

Deeplight Holding, S. de R.L.

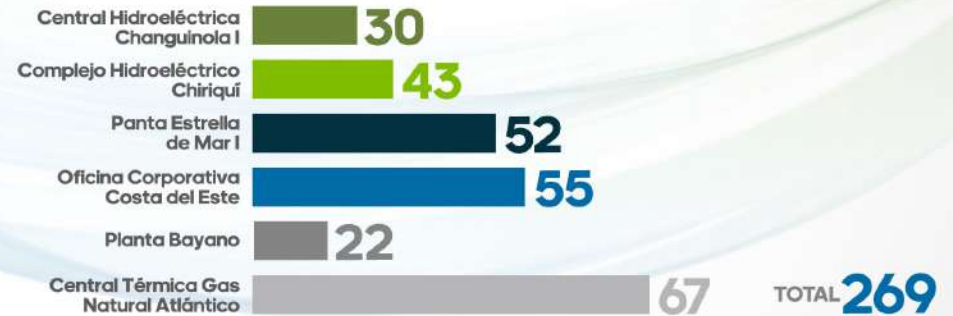
Recursos Humanos

Indicadores 2018

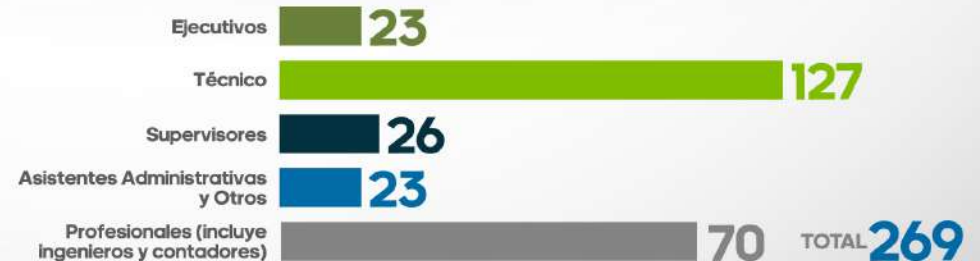
Número de colaboradores



Localización



Fuerza Laboral Clasificación



Recursos Humanos

Permisos de Maternidad y Paternidad



Distribución Etaria gente AES

<25	17	5%
26-34	78	33%
35-44	98	37%
45-54	59	19%
55	17	6%
TOTAL	269	TOTAL 100%

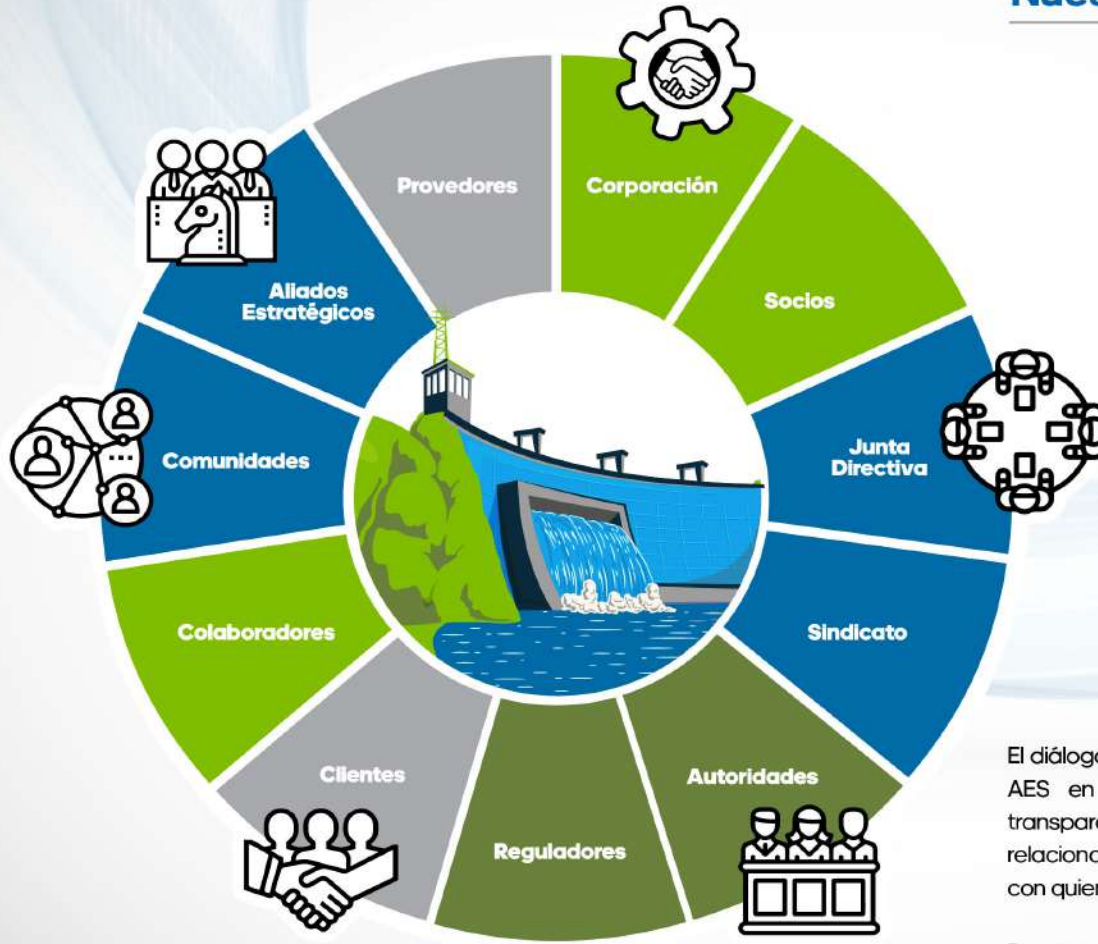
Personal Masculino y Femenino según nivel de gestión



Representación de género gente AES



Nuestro Grupos de Interés



El diálogo con los grupos de interés es de gran importancia para AES en Panamá, deseamos mantener una administración transparente y continuar fomentando mecanismos de relacionamiento y compromisos constantes con estos grupos, con quienes construimos y compartimos intereses comunes.

Buscamos generar canales de comunicación que provean información y fortalezcan así las relaciones basadas en la confianza, suministrando oportunamente información de interés público.



RSE

Sostenibilidad en AES

AES mejora la vida de más de 100 millones de personas cada día en todo el mundo mediante la entrega de energía segura, confiable y sostenible en todos los mercados que servimos.

Mejorar la vida y hacer una diferencia duradera en las comunidades en las que operan nuestros negocios es el núcleo de la misión de AES.

En el entorno empresarial actual, las empresas son cada vez más vulnerables a los gobiernos y el escrutinio de la opinión pública. Las empresas que no se involucran con sus grupos de interés y no tienen en cuenta el impacto económico, ambiental y social de sus operaciones pueden enfrentar conflictos, que en última instancia pueden amenazar la longevidad y la sostenibilidad de la empresa en el largo plazo.

En AES, entendemos que el éxito y la sostenibilidad de nuestras empresas también depende de las licencias sociales que obtenemos de las comunidades locales para operar y prosperar en nuestras actividades comerciales.

Donde quiera que AES tenga presencia, ya sea en proyectos o negocios de generación de energía, su norte siempre se encamina en crear relaciones profundas y significativas con las comunidades a las que servimos. Somos conscientes que no nos limitamos a ofrecer un servicio de vital importancia; también tenemos que invertir en las personas y la infraestructura de esas comunidades.



RSE

Sostenibilidad en AES

Ideamos programas de participación comunitaria por medio de voluntariados corporativos para asegurar el aporte local más eficaz, eficiente y beneficioso. Como resultado, las actividades de sostenibilidad corporativa se centran en una serie de compromisos probadas a nuestros clientes y comunidades; los entornos en los que operamos; nuestra gente, las empresas; y nuestros inversores.

Mediante el desarrollo y aplicación efectiva de los programas e iniciativas sostenibles, las empresas AES desarrollan relaciones a largo plazo con las comunidades locales, y promover una visión positiva de AES en el conjunto de la sociedad, que a su vez asegura un entorno estable para que nuestros negocios operen. Además, estos programas pueden hacer una contribución sustancial a los activos intangibles mediante la construcción de espíritu de equipo, el sentido de pertenencia y aprecio por la empresa hacia sus empleados; así como mejorar la imagen y la reputación de la empresa a nivel nacional e internacional.

En AES hemos desarrollado gestiones sociales por planta y por subsidiaria, siguiendo las guías corporativas, ya que queremos crear valor y contribuir como buenos "Ciudadanos Corporativos" cuyas responsabilidades sociales y medioambientales van más allá de la maximización de ganancias y de su posición frente a los diferentes grupos de interés.

Objetivos y Líneas Estratégicas

1

Cumplir con la misión y metas de AES, trabajando activamente para lograr la visión de la organización a través de esfuerzos eficaces de mejoramiento continuo de su gestión.

2

Reconocer, ejemplificar y cumplir con los valores corporativos para la preservación de una convivencia gratificante en el marco de la dignidad humana.

3

Alinear transversalmente la gestión operativa y administrativa con el enfoque de Responsabilidad Social Empresarial.

4

Fomentar políticas y procesos de desarrollo sostenible en las operaciones a través del cumplimiento de la normativa ambiental y prácticas eficientes.

5

Mantener la Responsabilidad Social Empresarial con las comunidades en donde opera y en el resto del país.





Los **10** principios del Pacto Global de las Naciones Unidas se derivan de:



Principios del Pacto Global de las Naciones Unidas

El Pacto Global de las Naciones Unidas (PG-ONU) constituye una iniciativa mundial, que tiene como propósito promover la incorporación de valores y principios universalmente reconocidos, y con esto fomentar una mayor Responsabilidad Social Empresarial (RSE). Este pacto se ha caracterizado por ser integral, con gran crecimiento y ha logrado importantes compromisos a nivel de todo tipo de organizaciones en todo el mundo.

La finalidad del Pacto Global es transformar el mercado, potenciando un sector privado sostenible y responsable, es por ello, que propone a las empresas adoptar, apoyar, promulgar y alinear dentro de su esfera sus operaciones y estrategias de negocio sobre la base de 10 principios o valores universales en áreas relacionadas con los derechos humanos, estándares laborales, medio ambiente y la lucha contra la corrupción.

Esta iniciativa surge en el año 2000 y actualmente cuenta con más de 8,000 signatarios de más de 135 países y representa una plataforma de liderazgo para el desarrollo y crecimiento económico ordenado y responsable.

01

La Declaración Universal de los Derechos Humanos.

02

La Declaración de la Organización Internacional del Trabajo relativa a los Principios y Derechos.

03

La Declaración de Río sobre el medio Ambiente y el Desarrollo.

04

La Declaración de las Naciones Unidas contra la Corrupción.



Los **10** principios del Pacto Global de las Naciones Unidas



- 01** Las Empresas deben apoyar y respetar la protección de los derechos humanos reconocidos universalmente, dentro de su ámbito de influencia.
- 02** Las Empresas deben asegurarse de no actuar como cómplices de violaciones de los derechos humanos..
- 03** Las Empresas deben respetar la libertad de Asociación y el reconocimiento efectivo del derecho a la negociación colectiva.
- 04** Las Empresas deben apoyar la eliminación de toda forma de trabajo forzoso o realizado bajo coacción.
- 05** Las Empresas deben apoyar la abolición efectiva del trabajo infantil.
- 06** Las Empresas deben apoyar la abolición de las prácticas de discriminación en el empleo y ocupación.
- 07** Las Empresas deberán mantener un enfoque preventivo que favorezca el medio ambiente.
- 08** Las Empresas deben fomentar las iniciativas que promuevan una mayor responsabilidad ambiental.
- 09** Las Empresas deben favorecer el desarrollo y la difusión de las tecnologías respetuosas con el medio ambiente.
- 10** Las Empresas deben trabajar contra la corrupción en todas sus formas, incluidas extorsión y soborno.

Objetivos de Desarrollo Sostenible de las Naciones Unidas



En la Cumbre para el Desarrollo Sostenible, que se llevó a cabo en septiembre de 2015, los Estados Miembros de la ONU aprobaron la Agenda 2030 para el Desarrollo Sostenible, que incluye un conjunto de 17 Objetivos de Desarrollo Sostenible (ODS) para poner fin a la pobreza, luchar contra la desigualdad y la injusticia, y hacer frente al cambio climático.

Los ODS sustituyen a los Objetivos de Desarrollo del Milenio (ODM) y se basa en sus logros, aunque incluyen nuevas esferas como el cambio climático, desigualdad económica, innovación, consumo sostenible, paz, justicia, entre otros. Los ODS son una agenda inclusiva, que abordan las causas fundamentales de la pobreza y nos unen para lograr un cambio positivo en beneficio de las personas y el planeta.

Son un complemento a los 10 principios del Pacto Global de las Naciones Unidas y por tal motivo están perfectamente alineados, incluyen nuevos aspectos y todos se encuentran interrelacionados, lo que significa que el éxito de uno afecta el de otros.

Cifras Generales

AES en acción

829

Horas de
Voluntariado

213

Plantones
sembrados



50
Horas

Capacitación
ambiental



232

Voluntarios

Gente AES

12

Programas
Corporativos
implementados



269

Colaboradores
participantes

80

Gerentes
y equipos
evaluados

54

Proveedores
verificados ✓

AES en la comunidad

189

Convenios de
indemnización
firmados



8

Centros
educativos
beneficiados

84

Estudiantes
Beneficiados

8

Dirigentes
comunitarios

15

Gremios
participantes



5

Representantes
del estado

Principio

**Apoyar y respetar
la protección de
los derechos
humanos**



Mantenemos un compromiso y cumplimiento de nuestro Código de Conducta y Valores.

Programa educativo de la estación Hidrobiológica de Changuinola

Presentaciones realizadas a los principales grupos de interés y centros educativos de Changuinola sobre el funcionamiento e importancia de la estación hidrobiológica como medida de protección de peces y especies del área.



84 estudiantes beneficiados

8 Centros educativos visitados

* **1** Presentación a gremios

15 Gremios participantes

Voluntariado en acción AES

A través del programa de voluntariado AES, se llevan a cabo distintas actividades durante el año en todas nuestras localidades como lo son reparaciones de áreas infantiles y recuperación de espacios públicos en Changuinola y Bayano; jornadas de reforestación, jornadas de donación de sangre, celebración del día de las buenas acciones, con el objetivo de contribuir al bienestar de la comunidad donde operamos.



829 horas de voluntariado

123 voluntarios AES

84 familiares AES

Principio 2 **No ser cómplices de la violación de los derechos humanos**



Fomentamos ambientes de trabajo sano, donde la seguridad es nuestro primer valor tanto para nuestros colaboradores como para contratistas, visitantes y las comunidades adyacentes a nuestros negocios.

Programa de participación en la comisión interamericana de derechos humanos

Participación en calidad de observador en cada audiencia de la Comisión Interamericana de Derechos Humanos relacionada a los pueblos indígenas Ngäbe.



12 horas de participación



Principio **3** Libertad a la negociación colectiva 

Apoyamos la negociación colectiva y el derecho a la libertad de asociación. En tal sentido, cada cuatro años realizamos la negociación de la convención colectiva por el Sindicato de Trabajadores de Empresa AES (SITAES). Además, mantenemos un reglamento interno que permite dar cumplimiento en conjunto a la convención colectiva, para dar respuesta y resolución a controversias.



269
Trabajadores
en Convención Colectiva 



4 Eliminación del trabajo forzoso

Principio 

Realizamos procesos de debida diligencia para asegurar que ninguna de las fases de inversiones, proyectos o trabajos realizados por nuestros empleados, contratistas y subcontratistas, sean bajo trabajo forzoso.

Poseemos contratos de trabajo para todos los empleados, con cláusulas y condiciones para prestación de servicios, explicación de la naturaleza de trabajo, libertad de rescisión de contrato amparada por procedimientos legales y, penalizaciones que conlleva la disolución por cualquier de las partes.

Programa Global Trainees (Programa Global de Aprendices)

Diseñado para dar la oportunidad de crecimiento profesional a futuros talentos AES a través de un proceso de rotación y aprendizaje en las áreas de gestión administrativa y operativa.



4 meses
6 Trainees



80 colaboradores
Gerentes y sus reportes directos 

Programa de Diversidad e Inclusión

Actividades de promoción y mesas de trabajo a todos los niveles de la estructura, resaltando el mensaje de diversidad e inclusión que incorpora la empresa en las decisiones del negocio, resaltando los valores corporativos.

269 Colaboradores participantes

5 Erradicación del trabajo infantil

Principio



Respetamos y cumplimos con contrataciones por edades mínimas permitidas, así como las autorizadas para menores de edad.

Fomentamos el cumplimiento de las leyes laborales y derechos humanos, para evitar cualquier forma de trabajo infantil. Además, mantenemos un sistema de control interno, que permite evidenciar cualquier violación a las normativas actuales a nivel nacional e internacional en los procesos de contratación. Para minimizar estos asuntos, brindamos el desarrollo sostenible en las comunidades donde operamos, con la construcción de escuelas y con las jornadas sociales que nuestro voluntariado AES desarrolla, donde llevamos a cabo acciones de fortalecimiento en la educación.



Principio

6 Eliminar las prácticas de discriminación en el trabajo



Nuestro modelo de negocio responsable y sostenible, busca mantener un comportamiento ético en el que, el respeto a la diversidad y la igualdad, son principios integrados en la cultura y valores de AES. Para materializar el compromiso de estos principios, orientamos acciones para garantizar un entorno socioeconómico libre de discriminación.

En los negocios de AES en Panamá, buscamos integrar a nuestra Gente AES con igualdad de oportunidades, para lograr ambientes de trabajo en el que imperen la confianza y respeto mutuo. Además, de la integración y reconocimientos, promovemos en nuestra organización todas las áreas operativas, iniciativas destinadas a fomentar la igualdad de trato y la no discriminación, en la diversidad funcional y laboral. Contamos con un equipo variado de raza, sexo, nacionalidad, edad y orientación. Con ellos, logramos fortalecer nuestro relacionamiento interno y a su vez replicar buenas prácticas en las comunidades. Continuaremos aportando en la igualdad de oportunidades, convivencia entre generaciones dentro de la organización, así como brindar programas de desarrollo personal, profesional y comunitario.

AEStarformers Intimate (Programa de Evaluación AES)

Aplicación de pruebas de evaluación y medición de desempeño con el uso de la herramienta DISC aplicadas a gerentes y todo el equipo AES, con el propósito de generar espacios de diálogo y mejora continua durante sesiones individuales y grupales.



80 Colaboradores
*Gerentes y sus reportes directos

Sesiones de Feed Back 360 (Programa de Retroalimentación Gerencial)

Capacitación del equipo gerencial de AES en el uso de la herramienta open cards o tarjetas abiertas como metodología para el desarrollo de conversaciones con sus equipos de trabajo como parte del proceso de evaluación de desempeño.



28 Gerentes capacitados

Principio

Mantener un enfoque preventivo en favor al medio ambiente



Mantenemos una estructura de gobierno que garantiza la asignación clara de funciones, responsabilidad y rendición de cuentas sobre el desempeño ambiental global, así como impactos y minimizar riesgos en nuestras operaciones.

Desarrollamos iniciativas en pro de la conservación y cuidado del medio ambiente. Además, brindamos soluciones energéticas ambientalmente racionales, para cada mercado que servimos, a través de evaluaciones de impacto, innovación e implementación de auditorías y controles ambientales.

Estamos certificados en OHSAS 18001 y estamos certificados en ISO 14,001 en AES Panamá desde el 2006 y en AES Changuinola desde el 2017.

Firmas de los convenios finales de indemnización conforme a resolución ambiental Dineora-IA-086-2005

Conforme a lo establecido en las disposiciones legales del Ministerio de Ambiente DINEORA-IA-086-2005 concluimos con las firmas de los Convenios Finales de Indemnización individuales y colectivos en cada una de sus etapas.

Evaluaciones y entrevistas a los afectados o reclamantes

Reclamantes entrevistados **217**

Reuniones Tripartitas con Gobierno, Dirigentes y Representantes de AES Changuinola

Reuniones realizadas **24**

Firmas de Convenios Finales de Indemnización

Convenios Finales Firmados **189**

Firmas del Finiquito de Cumplimiento para ejecución de proyectos de beneficio comunitario por AES Changuinola en las comunidades de Charco La Pava, Valle del Rey, Changuinola Arriba y Nancé de Riscó.

100%
Porcentaje de Cumplimiento y Participación

8
Dirigentes comunitarios

5
Representantes del estado

Firmas de Declaración Conjunta de Finiquito Colectivo de cierre por afectaciones de la hidroeléctrica Changuinola I

100% Porcentaje de Cumplimiento y Participación

Indemnizaciones realizadas para proyectos de emprendimiento familiar

\$3,157,500.00

Monto de indemnización

GENERACIÓN DE RESIDUOS



01	Aceites usados	8,985.19 Litros
02	Aguas oleosas	272,549.65 Litros
03	Aguas servidas	340,687.06 Litros
04	Aluminio	49.94 kg.
05	Cartón	987 kg.
06	Desechos sólidos generados	9,301.68 kg.
07	Desechos sólidos no reciclables	4,798.09 kg.
08	Papel	2,485.90 kg.
09	Trapos con aceite	5,550.88 kg.

Principio

8

**Promover mayor
responsabilidad
ambiental**



Jornada de reforestación

Jornadas de siembra de árboles en Changuinola, Panamá y Colón.



213 PLANTONES
SEMBRADOS

**Jornada de capacitación
en reciclaje**

Jornadas de sensibilización para los Voluntarios AES sobre la importancia del reciclaje y los principios de las 3 R's.



50 HORAS DE
CAPACITACIÓN

25 Voluntarios
Sensibilizados

Principio **8** Promover mayor responsabilidad ambiental 

Principio **9** Favorecer tecnologías respetuosas con el medio ambiente 

Programa de concienciación ambiental

Charlas de Educación Ambiental en la Escuela Básica de La Esperanza y Escuela de Jaramillo, donde se impartieron talleres sobre los procesos de generación de energía y gestión integral de residuos sólidos.



68 Estudiantes Beneficiados

Las operaciones de AES en Panamá implican estar de la mano con el entorno donde generamos nuestras operaciones. Para la protección ambiental realizamos estudios, técnicas y proyectos de vanguardia priorizando en las diferentes áreas adyacentes a las plantas de AES.

Nuestro modelo de gestión ambiental está basado en la planificación, verificación y ejecución de actividades conforme a la Política y Sistema de Gestión Integrado en material ambiental conforme a la ISO 14,001, liderando proyectos que apoyan positivamente al crecimiento del país.

Programa de reciclaje con la comunidad

Mejora en el centro de acopio de los desechos y mejora en cerca perimetral en la Escuela de Jaramillo Abajo, Boquete
Entrega de materiales reciclables a la Escuela de Jaramillo Abajo.
Taller de manualidades con material reciclado.



58 Estudiantes Beneficiados **3** Maestra

307kg.
Material reciclado entregado

Principio 10 Trabajar contra la corrupción en todas sus formas 

Brindamos capacitaciones y orientaciones en el uso adecuado del Código de Conducta, guías y procedimientos locales en temas de corrupción, soborno, lavado de dinero y conflicto de interés.

Garantizamos negocios transparentes y realizamos procesos de debida diligencia, para dar cumplimiento por parte de proveedores y contratistas, sobre nuestros Código de Conducta.

Programa de entrenamiento del código de conducta

Aplicación de pruebas de evaluación y medición de desempeño con el usos de la herramienta DISC aplicadas a gerentes y todo el equipo AES, con el propósito de generar espacios de diálogo y mejora continúa durante sesiones individuales y grupales.



100%
colaboradores

25
Contratistas capacitados

13 Publicaciones

7 Socios capacitados

3 Contratistas y Consultores Aprobados

54

Proveedores y Contratistas Aprobados

32 Donaciones Aprobados



RSE en Colón

Cifras Generales



Nuestro Grupo de interés



PROGRAMA DE FORTALECIMIENTO DE ORGANIZACIONES COMUNITARIAS

Programa de apoyo y empoderamiento de organizaciones comunitarias, mediante el cual AES Colón les brinda la oportunidad de presentar e implementar proyectos para beneficio de la colectividad.

* JUNTA LOCAL DE CHAMPION

Proyecto de equipamiento y compra de mobiliario de la Junta Local de la Comunidad de Champion para su funcionamiento, así como la realización de reuniones y eventos comunitarios.



* JUNTA LOCAL DE ESPINAR

Proyecto de remodelación de infraestructuras públicas en alianza con la Junta Local de la Comunidad de Espinar, el cual consistió en el acondicionamiento de las garitas de seguridad comunitaria para el uso de las unidades de la Policía Nacional.



PROGRAMA DE FORTALECIMIENTO DE ORGANIZACIONES COMUNITARIAS

* JUNTA LOCAL DE LAS COLINAS

Proyecto de equipamiento y compra de equipos de cortagramas a la Junta Local de la Comunidad de las Colinas para el mantenimiento de las áreas verdes.

200



Personas Beneficiadas

* JUNTA LOCAL DE MARGARITA

Proyecto de equipamiento y compra de equipos de cortagramas a la Junta Local de la Comunidad de Margarita para el mantenimiento de las áreas verdes.

2,700



Habitantes Beneficiados

* JUNTA LOCAL DEL RENACIMIENTO

Proyecto de equipamiento y compra de equipos de cortagramas a la Junta Local del Renacimiento para el mantenimiento de las áreas verdes.

525



Residentes Beneficiados

* IGLESIA JESUCRISTO ES EL REY

Proyecto para el mejoramiento del techado y la construcción de la losa para la Iglesia Jesucristo es El Rey de la Comunidad de Arco Iris.

60



Familias Beneficiadas



PROGRAMA DE EMPODERAMIENTO DE ONG'S

* CENTRO EL BUEN SAMARITANO

Proyecto de mejoras de la infraestructura del Centro de Rehabilitación Infantil El Buen Samaritano, con la instalación de pasa manos y barandas en beneficio de la movilización segura de los niños, niñas y sus familiares.

484  Familias Beneficiadas

\$2,000.00  Inversión en mejoras

* Participante del Programa Fondos Concursables

* CUERPO DE BOMBEROS DE COLÓN

En Alianza con el cuerpo de Bomberos de Colón realizamos las mejoras a las infraestructuras de dormitorios, comedor, oficinas, baños y el equipamiento de un camión pluma del Cuartel Thomas Butler de Arco Iris para la atención de emergencias de la comunidad.

200  Habitantes Beneficiados



PREPARÁNDOME CON ENERGÍA

Programa de capacitación para la formación técnica de jóvenes colonenses en áreas vocacionales como la soldadura, mecánica automotriz, electricidad, instrumentación y control, con el propósito de promover la inclusión laboral.

142 

Estudiantes becados y certificados académicamente

240  Horas de capacitación certificadas

4 Talleres técnicos realizados

1 Convenio firmado con **MUCEC** (Mujeres Colonenses por el Bien Camino)

2 Alianzas Estratégicas

\$21,300.00  Inversión en desarrollo del programa



REMDELACIÓN DEL COMEDOR INFANTIL DE PUERTO ESCONDIDO

Proyecto de remodelación de la infraestructura de la Junta Comunal de Puerto Escondido donde funciona el comedor infantil que brinda servicio a los niños y niñas de la comunidad de bajos recursos, iniciativa realizada en alianza con el Puerto de Manzanillo.



200  Niños Beneficiados

\$2,986.00 Inversión en remodelaciones 

VACACIONES ESCOLARES CON ACADEMY CHAMPIONS FUTBOL CLUB

En alianza con el Club de Fútbol Academy Champions realizamos actividades para generar espacios de recreación a través del deporte, incluyendo el desarrollo de talleres formación en valores, seguridad y cuidado del medio ambiente y como actividad de vacaciones escolares.



300 

Niños y niñas participantes

300 

Kits de uniformes donados

20 Horas de capacitación  **5** Talleres de formación

\$35,000.00 Inversión del programa 

DÍA MUNDIAL DE LA PREVENCIÓN DEL VIH - SIDA

En alianza con el Ministerio de Salud participamos en actividades de sensibilización sobre la importancia de la prevención de la enfermedad.



PROGRAMA PADRINO EMPRESARIO

Programa ejecutado en alianza con el Ministerio de Desarrollo Social con el objetivo de minimizar la deserción escolar, a través de becas para jóvenes en edad escolar y en condición de riesgo social y vulnerabilidad, apoyándolos para que sus estudios, tengan una experiencia laboral, mejorando así su calidad de vida.



Nuestra contribución con el estudiante apadrinado abarcó la donación de materiales para la adecuación de su vivienda.



MI ESCUELA PRIMERO: REMODELACIÓN DE LAS INSTALACIONES DEL IPHE-COLÓN

Proyecto de remodelación de las infraestructuras de la sede Rayito de Luz del Instituto Panameño de Habilitación Especial (IPHE) en Colón, incluyendo mejoras a los laboratorios de soldadura, gastronomía, belleza y la construcción un tanque de reserva de agua, entrega de equipos y herramientas para el mejoramiento del aprendizaje.



300

Estudiantes
beneficiados

2 Aulas
remodeladas



1 Tanque de reserva⁺
de agua construido 

PROGRAMA DE MEJORAS A INFRAESTRUCTURAS ESCOLARES

Programa de apoyo y mejoras de infraestructuras escolares para el reforzamiento del proceso de enseñanza aprendizaje en beneficio del estudiantado colonense.



ESCUELA DE
LA REPRESA



240

Estudiantes
beneficiados

7 Docentes

MUJERES EMPRENDEDORAS

Programa elaborado con el propósito de fortalecer las habilidades de mujeres emprendedoras en el área de la belleza y la repostería, brindando un capital semilla para sus emprendimientos en ejecución.



22 

Mujeres beneficiadas

164  Horas de capacitación

22 Kits y Bonos de Capital Semilla entregados

4 Talleres de capacitación en informática, inglés, repostería y belleza 

22 Kits de capacitación entregados

1 Alianza estratégica con BANESCO 

45  Horas de capacitación en Banca Comunitaria



PROGRAMA DE FONDOS CONCURSABLES AES - COLÓN

Programa elaborado como instrumento de participación social que brinda la oportunidad a organizaciones sociales activas y emprendedores de transformar sus ideas en proyectos de posible financiamiento, a través de un proceso de postulación; evaluación y selección; e implementación contribuyendo al desarrollo sostenible de la Provincia de Colón.



* ETAPA DE POSTULACIÓN

89 

Proyectos
postulados

32

Proyectos
ganados

* EVALUACIÓN Y SELECCIÓN

22 Promotores sociales
capacitados

5 Talleres de formación

40 Horas de capacitación
certificados

1 Comité evaluación
multidisciplinario

* IMPLEMENTACIÓN

15 Proyectos finalizados
con historias de éxito

46

Horas mensuales
de inspección



\$200,000.00



Inversión del
programa

DÍA MUNDIAL DE LAS PERSONAS CON DISCAPACIDAD

En alianza con la Asociación de Personas con Discapacidad participamos en una serie de actividades para la promoción de la equidad y conciencia sobre la discapacidad.



300 
Personas sensibilizadas

PROYECTO JUNTOS POR EL AGUA

Brindamos la oportunidad a los moradores de la comunidad de la Represa en el Corregimiento de Cativá, de tener acceso al suministro de agua potable proveyendo los materiales de plomería para la interconexión al sistema en alianza con el Instituto de Acueductos y Alcantarillados Nacionales.



500  **Familias Beneficiadas** **2** **Alianzas estratégicas**

\$ 45,000.00 **Inversión del proyecto**



DÍA NACIONAL DE REFORESTACIÓN

En alianza con el Ministerio de Ambiente participamos del compromiso nacional por la reforestación denominado "Por el Millón de Hectaréas" en el Parque Protegido de San Lorenzo.



150  **Voluntarios participantes**

60 
Pescadores artesanales inscritos oficialmente

PROYECTO PESCA EN COMÚN

Fomentamos el cooperativismo, colaboramos con el establecimiento de la primera cooperativa de pescadores artesanales de La Playita y su sitio de operación, en base a la experiencia de los pescadores de Veraguas.



240  **Familias Beneficiadas**

 **6** **Pescadores jurementados como Junta Directiva**

24  **Horas de capacitación en pesca sostenible**

1 **Alianza estratégica entre pescadores**

\$ 21,000^{.00} **Inversión del proyecto** 



 Ciudad de Panamá, Business Park II, Torre V, piso 11,
Ave. La Rotonda, Costa del Este.
Apartado Postal 0816-01990

AES en Panamá pone a su disposición el presente informe en:
www.aesenpanama.com www.unglobalcompact.org

Diseñado y diagramado por  COMSMARKET